

**1**

**Una lattina di birra contiene  
droga?**

**A. Sì**

**B. No**



unplugged

## Anche l'alcol è una sostanza psicoattiva.

1

La birra contiene alcol, che è classificato dall'OMS tra le droghe; infatti è una sostanza psicoattiva che, pur essendo una sostanza legalmente commercializzata

- agisce sul sistema nervoso centrale (cervello e midollo spinale), alterando il funzionamento psicofisico;
- dà dipendenza fisica: ovvero la sua mancanza provoca disturbi fisici;
- dà dipendenza psicologica;
- dà tolleranza: il corpo si abitua alla sua assunzione.

Le sostanze psicoattive influenzano la nostra vita psichica, alterano le nostre emozioni, i pensieri e le percezioni. Sotto l'effetto di una sostanza ci si trova in uno stato di coscienza alterato: quello che si percepisce appare diverso da come è in realtà.

**RISPOSTA CORRETTA: A**

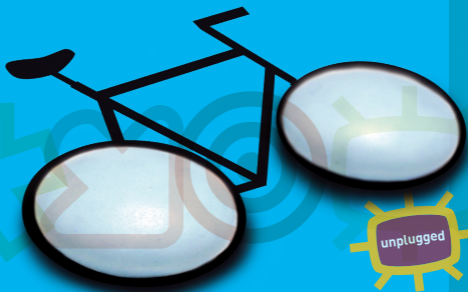
unplugged

2

**Se nell'armadietto dei medicinali a casa trovo un ansiolitico, posso provarlo?**

A. Sì

B. No



## Effetti degli psicofarmaci.

Gli psicofarmaci comprendono tranquillanti, sedativi, ansiolitici, antidolorifici e antidepressivi. Vanno assunti secondo prescrizione medica. I farmaci ansiolitici (es. benzodiazepine) e gli ipnotici agiscono come sonniferi. Questi farmaci agiscono rallentando l'attività cerebrale e il ritmo respiratorio ed inducendo sonnolenza, ipnosi e sedazione. Hanno effetto immediato sul sistema nervoso, sulla vista, sull'udito, sull'equilibrio e sul coordinamento dei movimenti. Sotto l'effetto degli psicofarmaci non si deve guidare, andare in bici o fare azioni che comportino movimenti coordinati e complessi o che richiedano attenzione. Talvolta è pericoloso anche solo camminare per strada.

2

**RISPOSTA CORRETTA: B**



**3**

**Ho già bevuto una birra ma non mi diverto abbastanza: ne bevo un'altra?**

**A. Sì**

**B. No**



**unplugged**

## Assumere quantità crescenti di bevande alcoliche aumenta il rischio di diventare dipendente.

L'alcol induce dipendenza. La tolleranza, uno dei segnali di dipendenza, è il fenomeno per cui si ha bisogno di dosi crescenti per ottenere l'effetto desiderato. Un'altra conseguenza della dipendenza è l'astinenza: se si interrompe l'uso, si avvertono sintomi quali nervosismo, depressione, difficoltà di concentrazione ed insonnia, quindi la persona ha continuamente bisogno di assumere alcol. Questo vale per tutte le sostanze psicoattive.

**RISPOSTA CORRETTA: B**

unplugged

4

**Quale delle seguenti affermazioni non è corretta?**

- A. Gli adulti si ubriacano con una quantità inferiore di alcol rispetto agli adolescenti.
- B. Gli adolescenti si ubriacano con una quantità inferiore di alcol rispetto agli adulti.



## Uguali quantità di alcol hanno effetti diversi su adulti e adolescenti (e su ragazzi e ragazze).

Negli adolescenti il fegato, che è responsabile del metabolismo dell'alcol, ha una capacità inferiore di metabolizzare le sostanze, perché l'enzima alcoldeidrogenasi si sta ancora sviluppando. Ad esempio, negli adulti lo stesso quantitativo di alcol determina un livello alcolemico inferiore. C'è anche una differenza negli effetti tra ragazze e ragazzi per cui le prime si ubriacano più velocemente dei secondi. Tuttavia non è possibile identificare dei livelli di consumo che non comportino alcun rischio per la salute di chi beve alcolici: l'OMS riassume questo concetto nello slogan *Less is better* (Meno è meglio).

**RISPOSTA CORRETTA: B**

A yellow icon of a television set with a purple screen and the word "unplugged" written on it in white.

unplugged



**5**

**Se fumi, il tuo aspetto fisico può cambiare?**

**A. Vero**

**B. Falso**

unplugged

## Fumando la sigaretta, i vasi sanguigni si restringono e vi è un ridotto apporto di ossigeno ai tessuti.

5

La nicotina provoca restringimento dei vasi sanguigni con conseguente diminuzione dell'apporto sanguigno ai tessuti. La ridotta circolazione del sangue è responsabile della degenerazione della pelle. Rispetto ai non fumatori, la pelle di un fumatore è pallida e grigia. Le rughe si formano prima. Inoltre le sostanze tossiche contenute nel fumo espirato, aumentando l'acidità della pelle, facilitano il processo di formazione dell'acne. Gli indumenti e i capelli puzzano, lo stesso accade anche ai fumatori passivi, i denti e le dita ingialliscono. I fumatori sono più esposti al rischio di avere problemi ai denti e alle gengive. Inoltre il fiato manca più in fretta quando si praticano attività sportive o si salgono le scale: il monossido di carbonio riduce il trasporto di ossigeno agli organi.

**RISPOSTA CORRETTA: A**

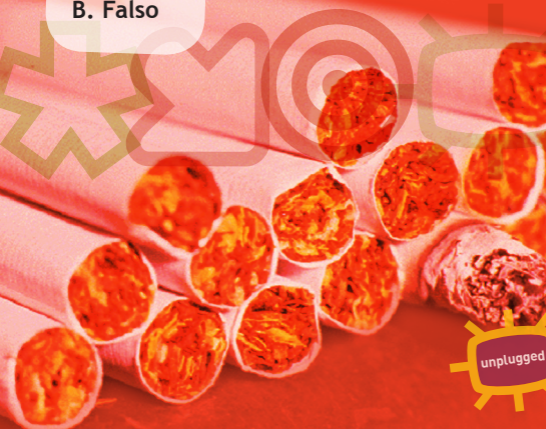


**6**

**La maggior parte dei fumatori  
prova a smettere.**

**A. Vero**

**B. Falso**



**unplugged**

## Molti fumatori provano a smettere di fumare.

La nicotina induce dipendenza (il fumatore può viverla come una “schiavitù”), per cui è molto difficile smettere. Tuttavia la maggior parte dei fumatori prova a smettere più volte nella vita. Il rischio di ricadute è molto alto soprattutto nei periodi di stress, e per questo la maggior parte dei tentativi di smettere fallisce. Le ricadute sono molto frequenti: solo l’8% dei giovani fumatori che provano a smettere e il 5% degli adulti riesce a smettere per un lungo periodo. Tra le ragioni per smettere di fumare figurano il costo elevato, le conseguenze negative sulle prestazioni sportive, la bellezza e l’aspetto fisico e, ovviamente, la salute.

**RISPOSTA CORRETTA: A**

A yellow icon of a television set with a purple screen. The word "unplugged" is written in white on the screen. The TV has four legs.

unplugged

7

**Fumare fa perdere peso ai fumatori?**

A. Sì

B. No

unplugged

## La nicotina interviene sulle aree cerebrali legate al piacere e alle sensazioni di fame e sete.

7

Tuttavia in seguito alla cessazione insorgono sintomi dell'astinenza che portano a mangiare di più. Quindi smettendo di fumare può succedere di prendere peso temporaneamente (non superiore ai due o tre kg). Non tutti comunque ingrassano. Già dopo 48-72 ore in cui si è smesso di fumare la nicotina viene eliminata, e il sapore delle cose è di nuovo apprezzabile.

**RISPOSTA CORRETTA: B**

unplugged

**8**

**Se ci si deve sottoporre a un intervento chirurgico, i medici consigliano di smettere di fumare almeno otto settimane prima dell'operazione o comunque il prima possibile.**

**A. Vero**

**B. Falso**

unplugged

## Fumare rallenta il processo di cicatrizzazione delle ferite. (dati da Fondazione Umberto Veronesi)

Il fumo riduce la quantità di ossigeno che raggiunge i tessuti interessati dall'intervento chirurgico. Di conseguenza, le ferite tendono a guarire più lentamente e sono a maggior rischio di infezioni. La maggior parte dei fumatori ha un aumento delle secrezioni di muco nei polmoni e nella gola. Ciò può restringere le vie aeree quando si è sotto anestesia rendendo più difficoltosa la respirazione.

**RISPOSTA CORRETTA: A**

unplugged



9

**Se fumassi cannabis che effetto pensi che avrebbe su di te?**

- A. Non posso prevederlo ma potrei stare male.
- B. Non posso prevederlo ma potrei rilassarmi.
- C. Non posso prevederlo ma potrei stare bene.

unplugged

## Tutte le risposte sono corrette.

Gli effetti possono essere molto diversi: si possono sperimentare delle sensazioni positive da indurre a ripetere il comportamento, ma si possono anche sperimentare delle sensazioni negative a tal punto da spaventare e da indurre a non replicare più l'assunzione. Queste esperienze possono verificarsi in modo imprevedibile.

**RISPOSTA CORRETTA:** TUTTE

unplugged

**10**

**Solo una delle seguenti affermazioni è corretta: quale?**

- A. Se fumo sigarette solo durante il fine settimana non rischio di diventare dipendente.
- B. Ad un adolescente sono sufficienti alcune sigarette alla settimana per diventare dipendente.
- C. Fumare la sigaretta elettronica (con nicotina) non rende dipendenti.

unplugged

## Anche poche sigarette alla settimana inducono dipendenza.

Dal momento che la maturazione del cervello continua fino ad oltre i vent'anni (Ashtari M, et al., 2007; Qiu D et al., 2008), l'uso di tabacco e di sostanze psicoattive durante questo periodo critico può avere effetti specifici sullo sviluppo e sull'organizzazione neuronale. Gli adolescenti che cominciano a fumare in giovane età hanno una maggiore probabilità di sviluppare dipendenza (Tyas 1998); lo stesso vale per l'uso di sostanze psicoattive (Hawkins 1992). Gli adolescenti hanno un elevato rischio di diventarne dipendenti, anche in seguito ad un uso saltuario.

**RISPOSTA CORRETTA: B**

A yellow icon of a television set with a purple screen. The word "unplugged" is written in white on the screen. The TV has four legs.

unplugged

**11**

**Una delle seguenti affermazioni  
NON è corretta: quale?**

- A. I giovani usano la marijuana perché pensano di ottenere risultati migliori nelle discipline sportive.
- B. I giovani bevono alcol alle feste perché pensano che aiuti a vincere la timidezza.
- C. I giovani fumano perché pensano di poter essere accettati più facilmente dal gruppo.



## Aspettative dei giovani nei confronti delle sostanze.

11

Vi sono molte ragioni per cui un adolescente prova una sostanza: per curiosità, per cercare di superare la propria timidezza, per aumentare il proprio benessere, per mostrarsi ribelli, per essere alternativi, per essere popolari, per imitare i propri amici e per sentirsi accettati dal gruppo. Vi sono poi anche altre ragioni, ad esempio ritenere che le sostanze psicoattive contribuiscano a risolvere o a dimenticare i problemi, a ridurre l'ansia, a sentirsi più rilassati. Tuttavia queste sono aspettative fittizie che perdono consistenza dopo le prime assunzioni, quando si instaurano la dipendenza e la tolleranza, il fenomeno per cui sono necessarie sempre maggiori quantità per ottenere lo stesso effetto.

**RISPOSTA CORRETTA: A**

unplugged

12

**Una delle seguenti affermazioni  
NON è corretta: quale?**

- A. Sotto l'effetto delle sostanze la tua guida è inaffidabile.
- B. Fumare provoca un odore sgradevole all'alito, alla pelle e ai capelli.
- C. Bere molto ti rende più popolare.



unplugged

## Non piacerai di più se fai uso di sostanze.

12

Le persone che hanno comportamenti ribelli sono spesso fonte di ammirazione per gli altri. Ma in verità, le persone più apprezzate e stimate sono quelle affidabili e presenti nelle difficoltà. Per esempio con un amico ubriaco magari potrai anche divertirti, ma non potrai guidare e portarti a casa, e anzi dovrai guidare tu e stare attento ai suoi movimenti.

**RISPOSTA CORRETTA:** C





13

**Una delle seguenti affermazioni NON è corretta: quale?**

- A. Se bevi alcol risolvi i tuoi problemi.
- B. Bere alcol può farti dimenticare il tuo problema ma questo si ripresenterà il giorno dopo.
- C. Se tenti di risolvere un problema con l'alcol, ne avrai sempre bisogno quando se ne presenteranno altri.



unplugged

## Le sostanze non servono per risolvere i problemi.

Quando qualcuno fa uso di alcol, può forse dimenticare preoccupazioni e affanni per breve tempo, ma i problemi restano irrisolti. Inoltre, il consumo di alcol non solo non risolve i problemi, ma aggiunge conseguenze negative quali l'incapacità di prendere decisioni e di svolgere attività complesse. Inoltre se si usa alcol nei momenti di difficoltà sarà difficile non farlo tutte le volte che si presenterà un problema. A lungo termine l'uso regolare di alcol riduce la capacità di concentrazione e le capacità cognitive, riducendo l'abilità di risolvere i problemi e aumentando l'aggressività e la probabilità di avere reazioni esagerate anche dinanzi a piccole difficoltà.

**RISPOSTA CORRETTA: A**

A yellow icon of a television set with a purple screen and the word "unplugged" written on it in white. The TV has four legs.

unplugged

**Solo una delle seguenti affermazioni è corretta: quale?**

- A. Se inalo vernice, gas o colla non avrò alcun danno fisico.
- B. Se inalo vernice, gas o colla il mio umore migliorerà senza alcun danno al cervello.
- C. Inalare vernice, gas o colla causa danni cerebrali e fisici.

## Gli inalanti sono sostanze psicoattive che inducono dipendenza.

Gli inalanti sono vapori chimici inalabili che producono effetti psicoattivi e possono indurre dipendenza. Gli inalanti producono effetti immediati simili agli anestetici: agiscono rallentando le funzioni corporee. Tuttavia talvolta l'effetto immediato può essere uno stato di eccitazione che dura qualche minuto. Nello stato di eccitazione, si può perdere il controllo, e si possono presentare problemi relativi alla coordinazione dei movimenti. L'abuso cronico di solventi può causare lesioni permanenti al cervello. L'abuso di inalanti induce una dipendenza molto difficile da trattare, e i danni cerebrali e neurologici sono irreversibili e portano a disfunzioni sociali e psicologiche.

**RISPOSTA CORRETTA: C**

A yellow gear-shaped icon with a purple center containing the word "unplugged" in white text.

unplugged

**15**

**Per dissetarti, cosa bevi?**

**A. Acqua**

**B. Birra**

**C. Cocktail alcolico**



## Le bevande alcoliche non dissetano.

L'alcol non disseta e non va bevuto in giornate particolarmente calde. Infatti l'alcol ha un effetto diuretico: per eliminarlo è richiesta al corpo una maggiore quantità di acqua che viene sottratta al sangue, riducendo la portata sanguigna, e che viene eliminata con l'urina. Bevendo molte bevande alcoliche, bisognerebbe bere grandi quantità di acqua per non disidratarsi. Questo è da tenere in considerazione in modo particolare nelle calde giornate estive e in ambienti surriscaldati come una discoteca: se non ci si reidrata a sufficienza, si rischia anche un collasso cardiocircolatorio.

**RISPOSTA CORRETTA: A**

unplugged

**16**

**Più mangi, più puoi bere senza ubriacarti.**

**A. Vero**

**B. Falso**



unplugged

# 16

## Se bevi molto, ti ubriacherai anche se hai mangiato.

A stomaco vuoto gli effetti dell'alcol sono più intensi e rapidi. L'alcol fa sempre ubriacare, anche mangiando. Al contrario di quanto si ritiene comunemente, l'alcol non è un nutriente e il suo consumo non è utile all'organismo o alle sue funzioni. Le calorie (7 kcal/g) che si sviluppano con l'assunzione non hanno nessun valore nutrizionale, e l'alcol è una sostanza che fa aumentare il peso corporeo: un bicchiere di birra contiene circa 100 calorie, mentre i soft drink alcolici possono contenerne oltre 145. Considerate che una porzione di patatine in sacchetto, calcolata in 25 grammi, fornisce 126 kcal!

**RISPOSTA CORRETTA: B**

unplugged



**Elena sostiene che per non ubriacarsi è sufficiente aggiungere succhi di frutta o acqua agli alcolici o bere un alcopop. Ha ragione?**

**A. Sì**

**B. No**

## **Gli alcopops hanno sempre un contenuto alcolico ed aggiungere succhi di frutta o acqua non riduce il contenuto alcolico.**

Gli alcopops contengono la stessa quantità di alcol di una birra. Il sapore dell'alcol viene mascherato dall'aggiunta di additivi zuccherini che conferiscono un sapore dolce. Tuttavia fanno ubriacare al pari delle altre bevande alcoliche. Anche l'aggiunta di succhi di frutta alle bevande alcoliche non riduce la probabilità di ubriacarsi: la quantità di alcol che il fegato deve metabolizzare rimane la stessa. Inoltre gli alcopops hanno un elevato contenuto calorico: se un bicchiere di birra contiene 100 calorie, uno di alcopop ne contiene 146.

**RISPOSTA CORRETTA: B**

**Se hai i postumi di una sbornia, cosa senti? Indicare la risposta sbagliata.**

- A. Mal di testa.
- B. Prurito alle braccia.
- C. Difficoltà di concentrazione.



**Per *postumi* di una sbornia si intende l'insieme delle sensazioni che si provano dopo essersi ubriacati.**

Sono i sintomi dell'intossicazione e della disidratazione che l'organismo ha subito, in conseguenza di un eccessivo consumo di alcol. In verità i sintomi possono manifestarsi anche dopo aver bevuto solo un bicchiere. Tra questi sintomi sono inclusi mal di testa, stanchezza, una sensazione di avere la febbre, nausea e difficoltà di concentrazione. Quest'ultima può interferire con i normali impegni del soggetto, ad esempio scolastici, sportivi, ecc.

**RISPOSTA CORRETTA: B**

unplugged

**Quale dei seguenti sintomi indica con maggiore probabilità una dipendenza da cannabis?**

- A. Avere gli occhi arrossati.
- B. Mangiare in modo vorace.
- C. Necessità di assumere cannabis per sentirsi bene in ogni situazione.

## **È possibile sviluppare una dipendenza da cannabis.**

L'uso di cannabis, con contenuto di THC superiore a 0,2%, è illegale in Italia e può portare alla dipendenza. La dipendenza si manifesta con la necessità di farne uso frequentemente per ridurre l'ansia, per rilassarsi, divertirsi o semplicemente per affrontare il quotidiano. Quando si instaura la dipendenza, il mancato uso causa sintomi d'astinenza, tra cui irritabilità, sensazione di ansia, insonnia e per placare questi sintomi il soggetto deve assumere nuovamente cannabis. Un soggetto dipendente da cannabis presenta inoltre difficoltà di concentrazione e deficit cognitivi a livello della memoria a breve e medio termine, aumento dei tempi di reazione e riduzione della capacità di risolvere problemi. Questo può causare uno scarso rendimento scolastico.

**RISPOSTA CORRETTA: C**

A yellow plug icon with a purple base containing the word "unplugged" in white text.

unplugged

**Luca dice «Oggi va tutto storto. Magari mi faccio una canna...?»  
Chi gli dà il consiglio giusto?**

- A. Matteo: Oh sì, grande!! Dimenticherai tutto!
- B. Massimo: Cosa dici!? Chi ti ha detto che così risolverai il tuo problema?
- C. Andrea: Che ne dici di bere qualcosa?



## La cannabis non risolverà il tuo problema.

La cannabis non può risolvere i problemi. Al contrario, siccome la cannabis può amplificare le sensazioni, è possibile che un problema già esistente venga ingigantito; non ci si deve aspettare che la cannabis trasformi i pensieri negativi in positivi. Le persone che soffrono di disturbi d'ansia o depressivi non dovrebbero fare uso di cannabis, perché il disturbo potrebbe peggiorare. Quando ci si sente tristi o ansiosi, la probabilità di avere esperienze negative in seguito all'uso di cannabis è molto elevata. Anche l'alcol avrebbe in questo caso un effetto simile e non risolverebbe il problema.

**RISPOSTA CORRETTA: B**

unplugged



**Il tuo migliore amico non si sente bene e sembra che abbia delle allucinazioni. Sai che ha mangiato un dolce con la cannabis. Cosa può essergli capitato?**

- A. La cannabis gli ha provocato un'intossicazione.**
- B. Forse è intollerante ad uno degli ingredienti.**

## Anche mangiare o bere cannabis può essere pericoloso.

Bere o mangiare cannabis psicoattiva (illegale) ha effetti più pronunciati rispetto alla cannabis fumata, sebbene lievemente ritardati di circa un'ora a causa dell'assorbimento più lento per via digestiva. Sebbene ritardato, l'effetto può durare più a lungo ed è generalmente più intenso. L'ingestione di cannabis può portare ad una vera e propria intossicazione, con allucinazioni. Quando queste si manifestano bisogna richiedere tempestivamente l'intervento medico.

**RISPOSTA CORRETTA: A**

unplugged

**Quali sarebbero gli effetti se usassi l'ecstasy (MDMA)?  
Indicare la risposta corretta**

- A. Potresti ballare per tutta la notte ma poi ti sentiresti stanco e depresso.
- B. Avresti un contatto più profondo e intenso con gli altri.
- C. Perderesti il controllo della tua persona e del contatto con gli altri.

## L'ecstasy ha effetti stimolanti ed allucinogeni.

Molti consumatori di ecstasy pensano di poter instaurare più facilmente un contatto con gli altri sotto l'effetto della sostanza. Sono in uno stato di eccitazione, distacco dalla realtà ed allucinazione. Possono ballare per molte ore senza sentire la stanchezza e senza interagire con gli altri. Dopo qualche ora dall'assunzione si prova una sensazione opposta: ci si sente a pezzi, sfiniti e tristi. Questo può portare all'isolamento dal gruppo: è come se fossero da soli e non con il gruppo. Un altro effetto è la perdita del controllo di sé, che unita alla percezione alterata del rischio, può indurre a guidare in modo spericolato con maggiore rischio di avere incidenti stradali. In conseguenza dell'assunzione di ecstasy, possono verificarsi gravi danni per la salute.

**RISPOSTA CORRETTA: A e C**

unplugged

**23**

**Può svilupparsi dipendenza da ecstasy se viene consumata solo durante il fine settimana.**

**A. Vero**

**B. Falso**

**unplugged**

A collection of colorful pills (ecstasy) and a stylized 'unplugged' logo. The pills are in various colors (green, white, grey) and shapes (cylinder, round). The logo is a purple square with a yellow border and the word 'unplugged' in white text.

## **È possibile sviluppare una dipendenza da ecstasy pur consumandola solo nel fine settimana.**

Una volta associato l'uso di ecstasy a contesti di divertimento, è molto difficile riuscire a divertirsi senza assumere sostanze. Si instaura una dipendenza per cui si sente il bisogno di usare ecstasy ogni volta che ci si vuole divertire. A questo si aggiunge la necessità di usarla per ridurre lo stato depressivo che si sperimenta nei giorni successivi e che costituisce di fatto un sintomo di astinenza. Come per tutte le sostanze, l'abitudine all'uso riduce l'effetto, per cui è necessario aumentare le dosi o associare la sostanza ad altre per ottenere lo stesso effetto. Anche questo è un sintomo di dipendenza.

**RISPOSTA CORRETTA: A**

The logo consists of a yellow square with rounded corners and a black border, containing a purple square with the word "unplugged" written in white lowercase letters. The yellow square has four small protrusions on its sides, resembling a plug or a socket.

unplugged

**24**

**Quale delle seguenti situazioni si verificherà se Tommaso userà cocaina?**

- A. La sua conversazione sarà più brillante.
- B. Apparirà attraente.
- C. Sarà iperattivo.



## La cocaina non rende più interessanti.

Sotto l'effetto della cocaina spesso si parla molto, dicendo cose senza senso e ci si muove in continuazione. Il consumatore si sente sveglio, vitale ed instancabile. Ci si sente forti, pronti a rischiare e si può diventare molto aggressivi. Un soggetto che ha assunto cocaina può diventare irritabile e paranoico e può reagire in modo imprevedibile. È quindi difficile dialogare. Inoltre, la cocaina spesso provoca una rinite permanente e una forte sudorazione, due aspetti che rovinano la tanto desiderata "immagine sexy".

**RISPOSTA CORRETTA: C**

unplugged



**25**

**Quale delle seguenti affermazioni  
NON è corretta?**

- A. Dopo aver usato cocaina si può diventare molto aggressivi.
- B. La cocaina allevia il mal di testa.
- C. Dopo aver fatto uso di cocaina è più probabile fare cose rischiose, ad esempio guidare in modo spericolato.

## Effetti del consumo di cocaina.

La cocaina provoca sensazioni euforiche rapide e intense. Ci si sente eccessivamente assertivi, pronti ad assumersi dei rischi e si può diventare estremamente irrazionali. Questo comporta anche il pericolo di sottovalutare i rischi reali. Il soggetto ha una sensazione di onnipotenza e di infallibilità e una percezione esagerata delle proprie capacità. Tutto ciò può indurre la persona ad assumere comportamenti rischiosi come per esempio la guida pericolosa con rischio di incidenti stradali. Inoltre può diventare aggressivo e può assumere comportamenti sessuali con il rischio di contrarre HIV e malattie sessualmente trasmissibili e di avere una gravidanza indesiderata.

**RISPOSTA CORRETTA: B**

**Quale delle seguenti affermazioni è corretta?**

- A. La dipendenza da eroina si sviluppa molto rapidamente.
- B. La dipendenza da eroina si sviluppa nell'arco di diversi anni.
- C. La dipendenza da eroina si sviluppa nelle persone fragili.

## L'eroina è una droga che crea forte dipendenza.

L'uso di eroina causa rapidamente una forte dipendenza. La mancata assunzione provoca una sintomatologia astinenziale molto pronunciata, con dolori in tutto il corpo, insonnia, nervosismo, agitazione, debolezza e un'irresistibile bisogno di assumerla nuovamente. Questo bisogno è talmente forte che il soggetto non pensa ad altro ed organizza le proprie attività quotidiane in funzione del reperimento della sostanza. I danni per la salute sono molteplici, tra cui il maggior rischio di contrarre patologie infettive quali HIV ed epatiti, e di avere patologie cardiache. Inoltre, il rischio di overdose è molto elevato, e può anche portare alla morte.

**RISPOSTA CORRETTA: A**

**Quale delle seguenti affermazioni è corretta?**

- A. L'uso di eroina ti rende euforico/a.
- B. L'uso di eroina rallenta le tue reazioni.
- C. Dopo aver usato eroina diventi più loquace.

## L'eroina ha un effetto deprimente sul sistema nervoso.

L'eroina ha un effetto deprimente sul sistema nervoso: il soggetto si trova in uno stato di semi-coscienza, tra la veglia e il sonno e ha difficoltà a ricordare e a parlare in modo comprensibile. Chi ne fa uso prova sensazioni piacevoli di breve durata, che sono dovute al suo effetto anestetizzante e antidolorifico. A causa di questo effetto deprimente l'eroina attutisce le sensazioni e rallenta tutte le reazioni. I consumatori di eroina si isolano e perdono interesse verso gli altri e verso attività diverse dal reperimento della sostanza.

**RISPOSTA CORRETTA: B**

unplugged